



## Beleid Duurzaam en Verantwoord beleggen

Januari 2026

## Inhoudsopgave

1	Algemeen.....	3
1.1	Inleiding .....	3
1.2	Missie en visie Klaverblad .....	3
1.3	Doel en reikwijdte van het beleidsdocument .....	4
1.4	Overtuigingen en principes duurzaam beleggen.....	4
2	Wet- en regelgeving .....	5
3	Van kader naar duurzame thema's Klaverblad .....	6
4	Onze doelstellingen voor vermogensbeheer .....	7
5	Hoe wil Klaverblad haar doelen bereiken? .....	8
5.1	Beleid en positieve bijdrage .....	8
5.1.1	Ethische normen .....	9
5.1.2	Dubbele materialiteit.....	12
5.1.3	Actief aandeelhouderschap.....	13
5.1.4	Impact .....	14
	Impactraamwerk .....	14
6	Governance .....	15
6.1	Verantwoordelijkheden.....	15
6.2	Selectie van managers .....	15
6.3	Monitoring en rapporteren .....	15
7	Herstel en verhaal.....	16
	Bijlage 1 - Duurzame KPI's .....	18
	Bijlage 2 - Richtlijnen en beginselen van de OESO en de VN .....	22
	Bijlage 3 - Lijst met verdragen.....	25
	Bijlage 4 - Gezondheid en Dierenwelzijn .....	27

# 1 Algemeen

## 1.1 Inleiding

Klaverblad Verzekeringen (hierna Klaverblad) houdt zich primair bezig met het verzekeren van risico's van consumenten, zelfstandigen, agrariërs en ondernemers in het midden- en kleinbedrijf.

Klaverblad wil dat mensen prettig en onbezorgd kunnen leven. Daar draagt zij met haar verzekeringen aan bij. En daar wil zij ook aan bijdragen door maatschappelijk en verzekeringstechnisch verantwoord te handelen. Bij de uitvoering van haar activiteiten en het beleggen van haar vermogen wil Klaverblad rekening houden met de impact die zij heeft op de maatschappij, het milieu en het welzijn van mensen.

Dit document beschrijft het duurzaam- en verantwoord beleggingsbeleid. Het bevat de richtinggevende uitgangspunten die Klaverblad hanteert om rekening te houden met mens en milieu in haar vermogensbeheer.

## 1.2 Missie en visie Klaverblad

"Wij zijn Klaverblad. We zijn er voor de aanpakkers van Nederland. Voor mensen die vooruit willen, verder kijken en er staan als het nodig is. Als coöperatie bewijzen wij dat het anders kan. Bij ons zijn solide verzekeringen, persoonlijke aandacht en duurzame keuzes samen de norm. Zo creëren we meerwaarde die verder gaat dan financiële zekerheid."

Sinds 1850 doen wij dat al op onze eigen wijze via een consistent en voorspelbaar beleid gericht op de lange termijn. Als zelfstandige coöperatieve verzekeringsmaatschappij willen wij ons hierbij onderscheiden door door solide verzekeringen, persoonlijke aandacht en duurzame keuzes te bieden. Zo creëren we meerwaarde die verder gaat dan financiële zekerheid.

### Duurzaamheid, natuurlijk doen we dat bij Klaverblad

Klaverblad draagt al ruim 175 jaar bij aan het goed functioneren van de samenleving.

Een goed functionerende samenleving is in balans met de natuur en de aarde. Helaas staat deze balans flink onder druk. We hebben bijvoorbeeld steeds vaker te maken met extreme regenval naast lange periodes van droogte. Er verdwijnen zeldzame, maar ook heel gewone planten en dieren uit ons land. Dit is slecht nieuws voor de samenleving. Soorten die een belangrijke rol hebben in onze voedselproductie verdwijnen. Omdat in de natuur alles afhankelijk is van elkaar, stort hiermee het kaartenhuis van de natuur in. Maar we kunnen niet zonder natuur! Wij, mensen, zijn onderdeel van de natuur.

Wij zijn ervan overtuigd dat er, nu en in de toekomst, een samenleving noodzakelijk is die in balans is met de natuur. Door in onze activiteiten te streven naar evenwicht tussen mens en natuur willen wij daar een positieve bijdrage aan leveren. Dat is onze visie op onze rol op het gebied van duurzaamheid.

### Het belang van een gezond evenwicht tussen mens en natuur

Wij streven bij Klaverblad naar een goed functionerende samenleving die er alleen kan zijn als er een gezond evenwicht is tussen mens en natuur. Dat doen we om drie redenen:

1. Mensen hebben de natuur nodig. Buiten zijn en genieten van het groen om ons heen maakt blij en geeft vrijheid, rust, ontspanning en draagt bovendien bij aan een goede gezondheid (ons welzijn).
2. Natuur gaat over biodiversiteit. Onze basale levensbehoeften zoals voedsel, water en zuivere lucht zijn afhankelijk van variëteit in bomen, planten en dieren.
3. Balans in de natuur is belangrijk voor voortdurende (gezonde) economische activiteit.

Om deze drie redenen willen wij een positieve bijdrage leveren aan het herstel en behoud van de natuur. Daarmee dragen wij bij aan het goed, in balans functioneren van de samenleving. En dat draagt, passend bij onze missie, bij aan het prettig en onbezorgd leven van onze klanten, adviseurs en medewerkers. Nu en in de toekomst.

### Zes uitgangspunten

Onderstaande principes geven richting aan hoe wij onze visie op duurzaam en verantwoord binnen Klaverblad vormgeven. Deze principes beschrijven waar Klaverblad voor staat en bieden handvaten om transparant te kunnen zijn in onze overwegingen, doelen en resultaten.

1. Wat we doen, doen we goed én op onze eigen Klaverblad-manier. Vanuit verbinding en onze waarden: fair, oprecht, attent, ondernemend en vakkundig.
2. Wij richten ons op de zaken waar we zelf invloed op hebben: onze medewerkers, onze producten en diensten, de manier waarop we onze verzekeringspremies beleggen, onze gebouwen en de partijen met wie we samenwerken. Zonodig beginnen we klein. Zo beheersen we het risico dat een plan zoveel aspecten heeft, dat het überhaupt niet van de grond komt
3. Samen kom je verder. Daarom inspireren, motiveren en activeren wij onze medewerkers, leden, klanten, adviseurs en leveranciers om met ons mee te doen. We werken samen met of ondersteunen lokale partijen en initiatieven die bijdragen aan het realiseren van onze visie.
4. Medewerkers hebben een verantwoordelijkheid bij te dragen aan duurzaamheid. Ze kennen het belang van de visie op duurzaamheid en zijn op de hoogte van de duurzame doelstellingen.
5. Wij zijn transparant en communiceren open en transparant over onze visie, ambities, activiteiten en resultaten. We zijn duidelijk in wat we wel of niet doen en waarom. Onze rapportages zijn compleet en voldoen aan de daarvoor gestelde normen.
6. Klaverblad stelt verzekeraarbaarheid centraal, waarbij alleen risico gebaseerd een verzekering niet wordt aangeboden. Solidariteit en discriminatie gaan over het basisprincipe van verzekeren. Daarbij is het van belang verzekeraarbaarheid te borgen.

### 1.3 Doel en reikwijdte van het beleidsdocument

Het beleid voor duurzaam en verantwoord beleggen ligt in het verlengde van het strategische beleggingsbeleid voor Coöperatie Klaverblad Verzekeringen U.A. en Klaverblad Schadeverzekeringsmaatschappij N.V.

Het beschrijft hoe Klaverblad de strategische beleggingsportefeuille invult, rekening houdend met de keuzes die Klaverblad maakt op het terrein van duurzaam beleggen.

### 1.4 Overtuigingen en principes duurzaam beleggen

Onderstaande overtuigingen en principes geven richting aan al onze duurzame- en verantwoorde beleggingsafwegingen. Deze beschrijven waar Klaverblad voor staat en bieden handvaten om transparant te kunnen zijn in onze overwegingen, doelen en resultaten.

1. We zien duurzaam- en verantwoord beleggen als een vanzelfsprekend en intrinsiek onderdeel van ons beleggingsbeleid.
2. We zijn ervan overtuigd dat duurzaam- en verantwoord beleggen, rendement en een gezond risicoprofiel samen gaan en op de lange termijn in elkaars verlengde liggen.
3. Voor het realiseren van een overzichtelijk en verantwoord beleggingsprofiel investeert Klaverblad overwegend in Europees verhandelbare beleggingen. Daarnaast richten wij ons op investeringen

dicht bij huis met directe duurzame of verantwoorde impact. Lokale oriëntatie past goed bij Klaverblad.

4. Klaverblad maakt actieve beleggingskeuzes met betrekking tot duurzaamheid. Daarbij accepteert Klaverblad een hogere 'tracking error', ofwel afwijking van de benchmark.
5. Klaverblad besteedt het beleggingsbeleid uit aan vermogensbeheerders, maar blijft altijd zelf verantwoordelijk voor de beleggingen waar zij in investeert en gaat actief het dialoog aan met de externe vermogensbeheerders.

## 2 Wet- en regelgeving

Naast onze eigen missie, visie en overtuigingen verwachten zowel de wetgever, toezichthouders als de maatschappij dat een verzekeraar het geld verantwoord belegt. Klaverblad baseert haar beleid op relevante normen en regelgeving, deze zijn opgenomen in onder andere het Besluit marktmisbruik Wft<sup>1</sup>, het oude Internationaal Maatschappelijk Verantwoord Ondernemen (IMVO)-Convenant voor de Verzekeringsector, de Corporate Sustainability Reporting Directive (CSRD) en de EU Taxonomie. Klaverblad handelt te allen tijde in lijn met van toepassing zijnde wet- en regelgeving. Hoe wij ons beleid vormgeven, staat in hoofdstuk 5.

### *Besluit marktmisbruik Wft*

In het Besluit marktmisbruik Wft staat in artikel 21a dat het voor onder andere verzekeraars verboden is financiële instrumenten te verwerven die zijn uitgegeven door of investeren in ondernemingen die zich bezighouden met de productie, verkoop of distributie van clustermunten. Expliciet uitgesloten hiervan zijn deelnemingen in indexfondsen en extern beheerde beleggingsinstellingen die voor minder dan 5% in dergelijke ondernemingen beleggen.

### *Convenant Internationaal Verantwoord Beleggen*

Op 5 juli 2018 is het Convenant Internationaal Verantwoord Beleggen ('het Convenant') ondertekend door de verzekeringsector, maatschappelijke organisaties, vakbeweging en overheid. Dit convenant komt onder andere voort uit een grote intrinsieke motivatie om geld maatschappelijk en verantwoord te beheren. Het bouwt voort op de Code Duurzaam Beleggen van het Verbond van Verzekeraars en gaat daarnaast uit van de UN Guiding Principles for Business and Human Rights (UNGP's) en de OESO-richtlijnen. Meer informatie over de UNGP's en de OESO-richtlijnen is te vinden in bijlage 2. Het Convenant is juli 2023 ten einde gekomen en vervangen door het IMVO convenant 2.0.. Deelname aan IMVO 2.0 is vrijwillig. Klaverblad kiest er bewust voor om deel te nemen aan IMVO 2.0. Ondanks het wegvallen van verplichtingen en het afnemen van andere relevante regelgeving, blijven wij onverminderd gemotiveerd en overtuigd dat kapitaal op een verantwoorde en maatschappelijk verantwoorde wijze moet worden beheerd en belegd.

### *Corporate Sustainability Reporting Directive (CSRD)*

Klaverblad valt niet onder de rapportageverplichtingen van de CSRD-rapportage. Klaverblad kiest er bewust voor om relevante elementen uit de CSRD, zoals transparantie over duurzaamheidsdoelstellingen en rapportage over klimaat- en biodiversiteitsimpact, voor haar vermogensbeheer te implementeren. Dit om te voldoen aan maatschappelijke verwachtingen en best practices.

---

<sup>1</sup> Wft staat voor Wet financieel toezicht.

### *EU Taxonomie*

In 2021 publiceerde de Europese Commissie de 'EU Taxonomie'. Dit is een lijst van economische activiteiten die er deels voor zorgt dat de EU in 2050 klimaatneutraal is.

Deze Taxonomie geldt als leidraad voor investeringen in duurzaamheid. De EU Taxonomie zegt welke activiteiten wel of niet duurzaam mogen heten. Dat gebeurt door hun bijdrage (die wetenschappelijk getoetst is) aan het voorkomen van klimaatverandering of beperken van de gevolgen ervan (adaptatie).

Op dit moment zijn de ecologische duurzame activiteiten in kaart gebracht voor klimaatverandering. De EU Taxonomie zal zich in de toekomst naast klimaatverandering ook focussen op de volgende doelstellingen:

1. Mitigeren van klimaatverandering
2. Aanpassing aan klimaatverandering
3. Duurzaam gebruik en bescherming van water en mariene hulpbronnen
4. De transitie naar een circulaire economie
5. Preventie en bestrijding van vervuiling
6. De bescherming en het herstel van biodiversiteit en ecosystemen

Klaverblad valt niet onder de rapportageverplichtingen van de EU Taxonomie, maar kiest er bewust voor om relevante elementen uit de EU Taxonomie, zoals de blootstelling naar de zes milieudoelstellingen, te rapporteren.

## **3 Van kader naar duurzame thema's Klaverblad**

Wij streven bij Klaverblad naar een goed functionerende samenleving die er alleen kan zijn als er een gezond evenwicht is tussen mens en natuur. De basis van het beleggingsbeleid is dat bedrijven en landen waarin Klaverblad belegt aan de sociaal-ethische principes van Klaverblad moeten voldoen. Daarbij staat de mens centraal. Hier wordt in hoofdstuk 5 dieper op ingegaan. Voor het gezonde evenwicht tussen mens en natuur hebben we thema's bepaald. De voor ons belangrijke thema's hebben we gekoppeld aan duurzame ontwikkelingsdoelen van de Verenigde Naties (de SDG's). Door de SDG's te benoemen die voor ons relevant zijn, kunnen we op een aansprekende, positieve en herkenbare manier communiceren over due diligence (dat wil zeggen hoe wij omgaan met gepaste zorgvuldigheid in de beleggingsportefeuille), ondernomen acties en de impact die wij willen halen. Gebaseerd op het duurzaamheidsbeleid van Klaverblad zijn de volgende thema's bepaald voor vermogensbeheer:

1. Klimaat
  - SDG 7 – Betaalbare en duurzame energie
  - SDG 13 - Klimaatactie
2. Biodiversiteit
  - a. Land
    - SDG 14 – Leven in het water
    - SDG 15 – Leven op het land
  - b. Circulariteit
    - SDG 12 - Verantwoorde consumptie en productie
  - c. Water
    - SDG 6 – Schoon water en sanitair

Het thema water is specifiek voor het vermogensbeheer toegevoegd aan de speerpunten van Klaverblad. Dit vloeit voort uit het internationale karakter van de beleggingen. De keuze voor klimaat, biodiversiteit en water komen voort uit de wereldwijde systemische economische risico's die klimaatverandering en een afnemende biodiversiteit met zich meedragen. We kiezen bewust om ons bezig te houden met circulariteit. We geloven dat circulariteit een onderdeel is van de oplossing om dat gezonde evenwicht te behouden.

## 4 Onze doelstellingen voor vermogensbeheer

Bij ieder thema vormen wij doelstellingen. Deze staan hieronder vermeld. De laatste doelstelling is een paraplu-voorwaarde. Deze doelstelling baseren wij zoveel als mogelijk op wetenschappelijk studies en internationale doelstellingen. Het is onze uitwerking van de ethische normen.

1. **Klimaat:** de doelstelling van Klaverblad is om klimaatneutraal te beleggen. We doen dit zoveel als mogelijk, maar uiterlijk in 2050. Als tussentijds doel wil Klaverblad de 'carbon footprint' van haar beleggingen met 50% verminderen in 2030 ten opzichte van 2020. Deze doelstelling sluit aan bij het Klimaatakkoord van Parijs voor 2050 en is een invulling van commitment van Klaverblad aan het Nederlandse Klimaatakkoord.
2. **Biodiversiteit**
  - a. **Land:** Klaverblad heeft als doel om in 2050 via haar beleggingen een netto positieve bijdrage te leveren aan het herstel van biodiversiteit. Daarnaast wil Klaverblad per saldo in 2030 niet meer bijdragen aan ontbossing. Deze doelstelling geeft invulling aan de 'Biodiversity Pledge' die Klaverblad heeft ondertekend.
  - b. **Circulariteit:** Klaverblad wil circulariteit stimuleren waar mogelijk. Wij zien circulariteit als een manier om de druk op de planeet te verlagen. In 2030 wil Klaverblad de afvalproductie van de bedrijven waar zij in investeert met 50% verlaagd hebben ten opzichte van 2020.
  - c. **Water:** Klaverblad wil waterneutrale portefeuilles in 2030. Dit betekent dat de portefeuille niet mag bijdragen aan het onttrekken van water uit een omgeving waar water schaars is en waar de natuur de schaarste niet uit zichzelf kan aanvullen. Omdat de onderliggende meetmethode in 2025 is aangepast wordt de huidige doelstelling in 2026 geëvalueerd.
3. **Samenleving:** Klaverblad wil niet beleggen in bedrijven of landen die (inter)nationale principes schenden op het gebied van duurzaamheid.

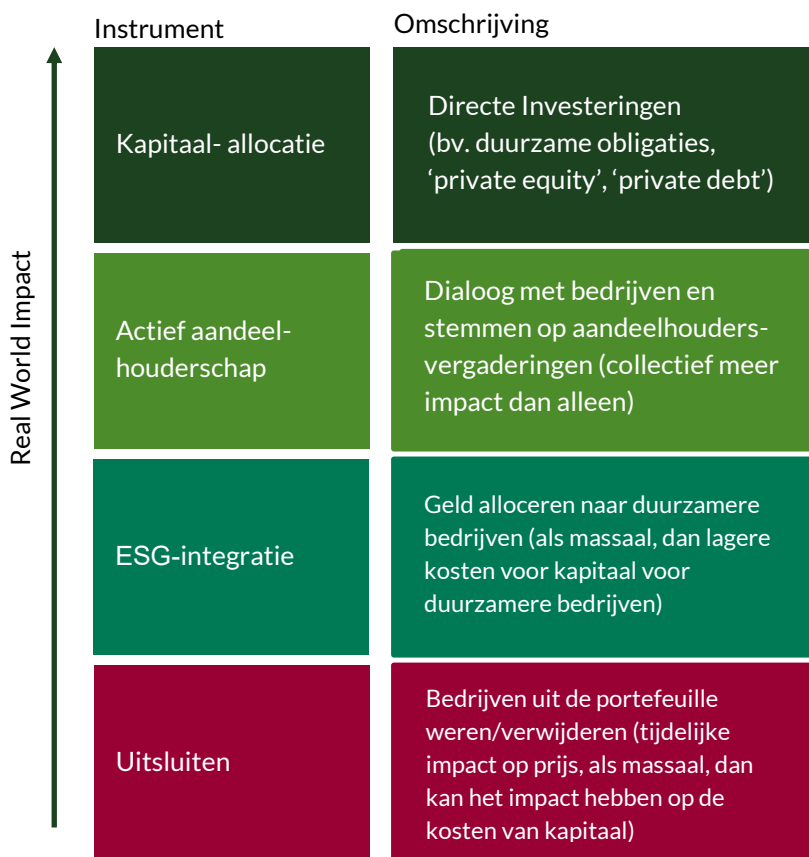
## 5 Hoe wil Klaverblad haar doelen bereiken?

Klaverblad vertaalt haar duurzaamheidsambities via een iteratief proces. Deze aanpak is erop gericht om beleidsdoelstellingen stapsgewijs en toetsbaar te realiseren, met ruimte voor bijsturing op basis van nieuwe inzichten en marktontwikkelingen.

### 5.1 Beleid en positieve bijdrage

Het vertrekpunt vormt het duurzaamheidsbeleid, waarin principes, richtlijnen en criteria zijn vastgelegd. Deze worden uitgewerkt in thematische actieplannen met concrete doelstellingen en bijbehorende prestatie-indicatoren (KPI's). De voortgang wordt periodiek gemonitord en minimaal jaarlijks geëvalueerd. Op basis van deze evaluatie worden waar nodig accenten verlegd of aanvullende maatregelen genomen. Hiermee ontstaat een iteratief proces van beleid, uitvoering, monitoring en bijstelling.

De beleggingsstrategie van Klaverblad is gebaseerd op een ALM-studie (Asset Liability Management) waarin de beleggingsmix van Klaverblad wordt afgezet tegen de verplichtingen die Klaverblad heeft. De uitkomst van deze ALM-studie geeft ons de ruimte om de beleidskeuzes in dit beleid voor duurzaam beleggen uit te voeren. Om haar duurzaamheidsdoelstellingen daadwerkelijk te realiseren, maakt Klaverblad gebruik van vier complementaire instrumenten (figuur 1):



Figuur 1 Theorie van invloed

Bij een beleggingsbeslissing kijkt Klaverblad niet alleen naar het goed beperken van ESG-gerelateerde risico's, maar daar bovenop ook een positieve impact hebben op de maatschappij. Dit zijn entiteiten die de marktkansen aangrijpen om door middel van hun producten, diensten en bedrijfsmodellen een bijdrage te

leveren aan een duurzame samenleving terwijl ze opereren binnen de grenzen van de planeet. Deze bedrijven worden aangemerkt als 'positieve bijdrage'. Directe investeringen in bedrijven met impact is de hoogste trede in de theorie van invloed (zie 5.1.4 voor de uitleg hierbij).

Deze instrumenten vormen gezamenlijk het raamwerk waarbinnen Klaverblad bepaalt welke entiteiten in aanmerking komen voor belegging en op welke wijze duurzaamheidsdoelstellingen in de portefeuille worden geïmplementeerd. De toepassing van deze instrumenten in de portefeuille vindt stapsgewijs plaats. In de volgende paragrafen worden de vier instrumenten afzonderlijk toegelicht. Per instrument wordt beschreven welk doel het dient, hoe het bijdraagt aan de duurzaamheidsambities van Klaverblad en op welke wijze de implementatie in de portefeuille is vormgegeven.

De vier instrumenten zijn:

- 1) Uitsluiten door stellen ethische normen en uitsluitingslijst (5.1.1)
- 2) ESG integratie door dubbele materialiteit (5.1.2)
- 3) Actief aandeelhouderschap (5.1.3)
- 4) Beleggen met impact (5.1.4)

### 5.1.1 Ethische normen

De basis van het beleggingsbeleid is dat bedrijven en landen waarin Klaverblad belegt aan de sociaal-ethische principes van Klaverblad moeten voldoen. Welke dat zijn, lees je hieronder. Deze principes vormen het uitgangspunt voor de beleggingen en beslaan alle SDG's. Wij spreken van onethisch gedrag als bedrijven en landen niet aan de hieronder genoemde principes voldoen. En daar willen wij geen zaken mee doen. De ethische principes zijn gebaseerd op een reeks internationale richtlijnen en beginselen (zie *bijlage 2*) en verdragen (zie *bijlage 3*), waaronder de Principles for Responsible Investment (PRI), de Global Compact van de Verenigde Naties en de OESO-richtlijnen.

Deze principes zijn:

#### 1. Geen systematische betrokkenheid bij ernstige milieuschade

Klaverblad voert geen activiteiten uit die ernstige schade toebrengen aan het milieu. Wij zijn zeer kritisch op vervuiling, verlies aan biodiversiteit en uitputting van natuurlijke hulpbronnen. Klaverblad wenst bijvoorbeeld niet te beleggen in mijnbouwactiviteiten, zoals diepzeemijnbouw, als dat niet op een verantwoorde manier gebeurt. Dit geldt voor zowel de eigen activiteiten als de (toeleverings)keten van bedrijven waarin Klaverblad investeert. Klaverblad verwacht bijvoorbeeld van bedrijven dat zij de biodiversiteitsgerelateerde effecten van de activiteiten van leveranciers en klanten meenemen in het inkoop- en leveranciersbeleid en de monitoringsystemen, bijvoorbeeld om ontbossing in biodiversiteitshotspots te voorkomen.

#### 2. Respecteren van fundamentele mensenrechten

Klaverblad werkt samen met bedrijven en organisaties die, net als wij, de maatschappelijke verantwoordelijkheid nemen om mensenrechten te respecteren. Bedrijven en landen die mensenrechten respecteren -denk aan het recht op gezondheid, op onderwijs, op toegang tot energie, water en sanitaire voorzieningen- behalen naast een financieel rendement, ook een maatschappelijk rendement. Bedrijven en

organisaties die fundamentele mensenrechten niet respecteren sluiten wij uit. Voor vermogensbeheer geldt dat landen die niet vrij zijn, conform de definitie van 'Freedom House'<sup>2</sup>, worden uitgesloten.

### **3. Respecteren van fundamentele arbeidsrechten**

Klaverblad sluit zich op dit gebied aan bij internationale normen op het gebied van het uitbannen van kinderarbeid, dwangarbeid en discriminatie<sup>3</sup> op de werkvloer, en het waarborgen van de vrijheid van vakvereniging, het recht op collectieve onderhandelingen en veilige arbeidsomstandigheden ongeacht de locatie waar deze plaatsvinden<sup>4</sup>. Er wordt verwacht van bedrijven waarin belegd wordt dat zij voldoen aan de conventies van de Internationale Arbeidsorganisatie (ILO) over onder andere de bescherming van het moederschap, discriminatie in arbeid en beroep en eerlijke wervingspraktijken.

### **4. Geen betrokkenheid bij wapens**

Klaverblad doet geen zaken met bedrijven en organisaties die betrokken zijn bij de productie, ontwikkeling, verkoop of distributie van wapens of gerelateerde activiteiten en de verkoop van wapens aan burgers. Klaverblad belegt niet in bedrijven die betrokken zijn bij de handel in en levering van conventionele wapens, wapens en wapensystemen, militaire transportsystemen, andere militaire goederen en aanverwante diensten met landen en niet-staatelijke actoren die onderworpen zijn aan de Veiligheidsraad van de Verenigde Naties en/of de Wapenembargo's van de Raad van de Europese Unie<sup>5</sup>.

### **5. Respecteren van internationale sancties**

Klaverblad sluit bedrijven, organisaties en landen uit waaraan sancties zijn opgelegd door internationale organisaties die binnen de regels van het recht handelen, zoals de Verenigde Naties en de Europese Unie.

### **6. Geen systematische betrokkenheid bij fraude, corruptie of belastingontduiking**

Klaverblad doet geen zaken met bedrijven, organisaties of landen die systematisch betrokken zijn bij omkoping, fraude, samenzwering, witwassen of belastingontduiking.

### **7. Geen betrokkenheid bij producten en ondernemingen die schade toebrengen aan de volksgezondheid of dierenwelzijn<sup>6</sup>**

Klaverblad doet geen zaken met bedrijven en organisaties die informatie achterhouden, vervalsen of verdraaien, zodat we de productveiligheid en de volksgezondheid kunnen beschermen. Klaverblad doet geen zaken met bedrijven en organisaties die actief zijn in de productie van tabak en pornografie of in aanbieders van gok- en loterijspellen. Klaverblad doet geen zaken met bedrijven en organisaties die zich

---

<sup>2</sup> Freedom House is een beweging die onderzoek voert naar en ondersteuning biedt van democratie, politieke vrijheid en mensenrechten. Zie: <https://freedomhouse.org>.

<sup>3</sup> Klaverblad streeft naar de uitbanning van alle vormen van discriminatie en vraagt van bedrijven waarin het investeert om beleid op te stellen om discriminatie op grond van geslacht of gender, leeftijd, handicap, geloof of overtuiging, ras of etnische achtergrond en seksuele geaardheid tegen te gaan. Van bedrijven verwacht Klaverblad bovendien dat zij transparant zijn over hoe het beleid wordt geïmplementeerd, bijvoorbeeld door het aanbieden of verplichten van cursussen om de bewustwording van werknemers over discriminatie te verhogen. Klaverblad verwacht daarbij van bedrijven dat zij gelijke beloning opnemen in hun beleid en hier actief op sturen.

<sup>4</sup> Klaverblad verwacht van bedrijven dat zij beleid ontwikkelen op het gebied van gezondheid, veiligheid en vitaliteit van werknemers.

<sup>5</sup> Dit omvat de levering van militair materieel aan regimes en aan landen die als zwakke staten of onderdrukkende regimes worden beschouwd, waarbij er een substantieel risico bestaat dat de wapens kunnen worden gebruikt voor het uitvoeren van illegale gewelddaden tegen burgers, genocide, misdaden tegen de menselijkheid of grove schendingen van de mensenrechten. Ook de levering van conventionele wapens aan deze landen wordt als onaanvaardbaar beschouwd. Dit omvat ook het verstrekken van militair materieel aan partijen die betrokken zijn bij conflicten, tenzij aan partijen die handelen in overeenstemming met een resolutie van de VN-Veiligheidsraad, en aan partijen die een onevenredig groot deel van hun budget besteden aan militaire uitgaven.

<sup>6</sup> Zie bijlage 4 voor meer detail over hoe Klaverblad tegen dierenwelzijn aan kijkt.

schuldig maken aan misstanden op het gebied van dierenwelzijn, aan de handel in beschermde diersoorten en planten of dierproeven voor cosmetische en huishoudelijke doeleinden doen we niet mee, tenzij een bedrijf bij wet verplicht is om een product te testen.

### Implementatie

Jaarlijks evalueren we de externe managers en de portefeuilles. In dit proces wordt beoordeeld of de portefeuille nog op de juiste manier invulling geeft aan de doelstellingen van Klaverblad. Dit wordt gedaan door de portefeuille te screenen op de relevante duurzaamheidsonderwerpen die beschreven staan in dit beleid. De uitkomsten van deze screening vormen de basis van de beleggingsmandaten. De beleggingsmandaten bestaan uit beleggingsrichtlijnen en kaders waar de beleggingen aan moeten voldoen. Door in de beleggingsrichtlijnen bewust sectoren en/of specifieke bedrijven in- of uit te sluiten, dragen we concreet bij aan onze doelen. Uitsluiten heeft echter niet de eerste voorkeur voor Klaverblad. Om impact te realiseren in de reële economie en maatschappij focust Klaverblad op gedragsverandering bij de bedrijven in de portefeuille. Met de verkoop van een obligatie en/of aandeel verliest Klaverblad haar invloed en verandert er nauwelijks iets in de reële economie (zie trede 1 van in [figuur 1](#)).

Op dit moment sluit Klaverblad bedrijven, sectoren en landen met de volgende kenmerken uit van belegging<sup>7</sup>:

#### Ethisch kader:

- Tabaksindustrie –5% productie en 10% distributie;
- Wapenindustrie: 5% productie van conventionele wapens, munitie en aanverwante wapensystemen;
- Pornografische industrie – 5% betrokkenheid.
- Bedrijven met een omzet van meer dan 5% uit het aanbieden, exploiteren, produceren, in licentie geven of ondersteunen van gok-, loterij- en wedstrijdspelen of uit het vervaardigen en verkopen van aanpalende relevante apparatuur;
- Bedrijven handelend in strijd met de UN Global Compact Principles en de OESO-richtlijnen voor multinationale ondernemingen;
- Staten in strijd met (democratische) vrijheid. We baseren ons hierbij op Freedom House en sluiten staten met de classificatie 'not free' uit;
- Staten met een hoge mate van corruptie. We baseren ons hierbij op Corruption Perceptions Index en sluiten staten uit met een cpi score < 30.

#### Klimaat:

- Bedrijven die meer dan 5% van omzet genereren uit de exploratie en winning van onconventionele olie & gas, zoals oliezanden, olieschalie (kerogeenrijke deposits), schaliegas, schalieolie, steenkoolgas, methaan uit steenkoollagen en arctische olie & gas;
- Bedrijven waarvan de elektriciteitsopwekking op basis van thermische steenkoolextractie meer dan 10% van de omzet uitmaakt;
- Bedrijven met uitbreidingsplannen voor nieuwe kolencentrales;

Voor de lijst met uit- en ingesloten bedrijven, zie: <https://www.klaverblad.nl/beleggingen.htm>.

---

<sup>7</sup> De genoemde percentages zijn maxima.

### 5.1.2 Dubbele materialiteit

Als entiteiten voldoen aan de ethische principes, dan is de volgende stap bij een beleggingsbeslissing dat Klaverblad kijkt naar de aan duurzaamheid gerelateerde risico's, vanuit het principe van dubbele materialiteit. Dat betekent dat er per bedrijf wordt gekeken naar welke duurzaamheidsonderwerpen van belang zijn voor dat specifieke bedrijf en die sector. In tegenstelling tot de ethische principes, is hierbij niet elk criterium van toepassing op elk bedrijf. De gevolgen van klimaatverandering, een watercrisis en het verlies van biodiversiteit zijn voorbeelden van de, naar schatting, grootste langetermijnrisico's van dit moment<sup>8</sup>. Niet iedere onderneming is daar even gevoelig voor of heeft daar evenveel invloed op. Klaverblad houdt hierbij, in lijn met de EU-richtlijnen, het principe van dubbele materialiteit aan. Een onderwerp kan materieel en dus maatschappelijk belangrijk zijn, zonder dat het op korte termijn impact heeft op de bedrijfswaarde. We kijken daarmee dus verder dan alleen de financiële rendementen.

Met ons beleggingsbeleid kijken we naar risico's op het gebied van het milieu, maatschappij en bestuur (de zogenaamde ESG-risico's). We zorgen er zoveel mogelijk voor dat die risico's beperkt en voorkomen worden. Klaverblad toetst het beleid én gedrag van bedrijven en landen op zeven ESG-risico's:

1. **Klimaat:** Het gebruik van fossiele brandstoffen heeft onder andere gevolgen voor klimaatverandering en toegankelijkheid van basisvoorzieningen (beschikbaarheid van energie) en een eerlijkere samenleving (gezondheid van de mens).
2. **Biodiversiteit:** Landconversie, overexploitatie van land- en oceaangebruik en beheer van natuurlijke hulpbronnen, met name voor landbouw- en zachte grondstoffendoeleinden, hebben gevolgen voor klimaatverandering, verlies aan biodiversiteit en waterschaarste. Ook heeft het gevolg voor de beschikbaarheid van basisvoorzieningen (voedsel) en een eerlijkere samenleving.
3. **Water:** Het gebruik van zoetwater en waterlozing heeft onder andere gevolgen voor waterschaarste en waterkwaliteit, beschikbaarheid van basisvoorzieningen (drinkwater en voedsel) en een eerlijkere samenleving (gezondheid).
4. **Chemicaliën:** Het beheer van schaarse natuurlijke hulpbronnen, chemische stoffen en gevaarlijk afval en plastics heeft impact op onder andere biodiversiteitsverlies, watervervuiling en volksgezondheid.
5. **Menselijk kapitaal:** Het handhaven van arbeids- en vakbondsrechten, gezondheid en veiligheid van werknemers en arbeidspraktijken. Dit met als doel de toegankelijkheid en beschikbaarheid van basisbehoeften en een eerlijkere samenleving te vergroten.
6. **Sociaal kapitaal:** Het garanderen van de toegankelijkheid en beschikbaarheid van basisbehoeften, bijvoorbeeld door impact op mensenrechten, gemeenschapsrelaties, sociale gelijkheid en toegang tot gezondheidszorg.
7. **Gedrag en integriteit van organisaties:** Het toewerken naar een ethische omgeving met een goed bestuur en een eerlijkere samenleving. Voor bedrijven verwijst dit naar hun eigen bedrijfsmodel, maar ook naar hoe ze bedrijven en andere belanghebbenden stroomopwaarts en stroomafwaarts in hun waardeketen behandelen.

#### Implementatie

Ondernemingen die onvoldoende voorbereid zijn op de noodzakelijke transitie, bijvoorbeeld op de overgang naar een fossielvrije economie, lopen een groot risico om financiële waarde te verliezen. Zo verwacht Klaverblad van bedrijven dat zij opereren in lijn met het transitiepad om de opwarming van de

---

<sup>8</sup> The Global Risks Report 2025, World Economic Forum.

aarde te beperken tot maximaal 1,5 graden Celsius<sup>9</sup>. Daarbij verwacht Klaverblad dat de bedrijven aansluiten bij internationale transitiepaden voor hun sector, zoals bijvoorbeeld uitgewerkt door het Transition Pathway Initiative (TPI).

Aanvullend verwacht Klaverblad dat bedrijven in relevante sectoren zoals olie en gas, chemie, verpakkingen, voedingsmiddelen en dranken, persoonlijke en huishoudelijke producten en fast moving consumer goods maatregelen nemen om hun plasticvoetafdruk structureel te verminderen. Dit omvat het verminderen van plasticgebruik, het bevorderen van herbruikbare en recyclebare materialen en het ondersteunen van circulaire oplossingen.

Indien dit niet het geval is, zullen deze bedrijven niet bijdragen aan de transitie die nodig is om klimaatverandering tegen te gaan en vormen daarmee ook een risico voor de maatschappij. Dit soort bedrijven worden aangemerkt als 'zeer-risicovol' en kunnen, waar mogelijk, worden geweerd uit de portefeuille van Klaverblad. Daarnaast worden bedrijven gemarkeerd als 'risicovol' als deze in staat zijn de transitie te maken, maar onvoldoende zijn gevorderd in de praktische uitvoering hiervan. Klaverblad weert deze bedrijven vooralsnog niet uit de portefeuille, maar houdt ze extra in de gaten.

Daarnaast wordt er actief aandeelhouderschap toegepast door te stemmen en aan te sluiten bij 'engagements' (dit is het actief dialoog voeren met bedrijven). Meer details over hoe Klaverblad engagement en stemmen inzet, is terug te vinden in de volgende paragraaf en in detail in de beleidsregel Actief aandeelhouderschap.

### 5.1.3 Actief aandeelhouderschap

Via stemmen en engagement als instrumenten van actief aandeelhouderschap kan Klaverblad entiteiten stimuleren om te veranderen, zodat hun activiteiten meer bijdragen aan de impact die Klaverblad met haar beleggingen wil realiseren (zie trede 3 in [figuur 1](#)).

Het uiteindelijke doel van actief aandeelhouderschap is om impact te creëren in de echte wereld. Klaverblad wil haar doelstellingen bereiken door ervoor te zorgen dat entiteiten gedragsverandering laten zien. Bovendien is Klaverblad ervan overtuigd dat entiteiten die hun gedrag veranderen als reactie op stem- en engagementinitiatieven, ook lagere ESG-risico's zullen hebben. Stem- en engagementinstrumenten vullen elkaar aan, waarbij stemmen uiteraard alleen mogelijk is bij bedrijven waarvan Klaverblad aandelen bezit.

Klaverblad is in het hele financiële spectrum een relatief kleine belegger waarbij onze invloed op het gedrag van bedrijven gering is. Wij laten echter wel onze stem horen over de doelen die wij hebben gesteld en willen bereiken. Voor ons is het belangrijk dat we onze krachten bundelen met andere partijen die een vergelijkbaar geluid willen laten horen.

Klaverblad doet mee aan het stem- en engagementbeleid van de vermogensbeheerders en monitort of dit in lijn is met het Klaverbladbeleid. Als dit niet het geval is, dan gaan we hierover het gesprek met onze vermogensbeheerders aan. Daarnaast haken we aan bij gezamenlijke sectorbrede engagementinitiatieven, voor zover dit in lijn is met onze doelstellingen. Als laatste hebben we een externe partij ingehuurd die ons helpt bedrijven te selecteren waar engagement, gezien ons beleid, van toegevoegde waarde kan zijn. Zij

---

<sup>9</sup> Dit betekent dat de bedrijven uiterlijk in 2050 klimaatneutraal opereren, zowel vanuit de directe CO<sub>2</sub>-uitstoot veroorzaakt door eigen bronnen binnen de organisatie (scope 1), de indirecte CO<sub>2</sub>-uitstoot door opwekking van ingekochte en verbruikte elektriciteit- of warmte (scope 2) alsmede de indirecte uitstoot van CO<sub>2</sub> bij het gebruik van energieproducten (scope 3).

ondersteunen ons met deze engagementtrajecten. We doen dit als ondersteuner of meer actief als ondertekenaar van een engagementtraject. Meer informatie over het actief aandeelhouderschap is opgenomen in de beleidsregel Actief aandeelhouderschap.

#### 5.1.4 Impact

De vierde grond die van belang is bij een beleggingsbeslissing is dat Klaverblad ernaar streeft om daadwerkelijk positieve impact te realiseren met haar beleggingen. We alloceren doelbewust kapitaal om meetbare positieve impact te realiseren op het gebied van klimaat, biodiversiteit of elementen uit het ethische kader zonder daarbij de financieel in te leveren. Dit betreffen de directe investeringen uit figuur 1 Theorie van invloed. Klaverblad doet dit door te beleggen in duurzame bedrijfs- en staatsobligaties en/of kapitaal beschikbaar te stellen voor projecten en/of bedrijven die dat geld direct gebruiken om positieve impact te maken en fundamentele verandering te bewerkstelligen. Deze paragraaf gaat alleen over deze beleggingen.

Om invulling te geven aan haar streven naar 'Real World Impact' maakt Klaverblad gebruik van onderstaande impactraamwerk.

#### Impactraamwerk



Duurzame obligaties zijn leningen die overheden en bedrijven in staat stellen duurzame activiteiten te ontplooiën en daarmee een positieve impact te hebben op de maatschappij. Er kan daarbij een onderscheid worden gemaakt tussen groene obligaties, sociale obligaties en obligaties die een mix aan groene en sociale activiteiten financieren. Groene obligaties financieren activiteiten zoals opwekking van duurzame energie, maatregelen ten behoeve van energie-efficiency of biodiversiteitsherstel. Sociale obligaties financieren activiteiten die toegang tot huisvesting bevorderen, gezondheidszorgdiensten verbeteren of gelijkwaardig inkomen stimuleren. Klaverblad monitort het aandeel van duurzame obligaties in haar obligatieportefeuille, zowel in termen van percentages als de impact die wordt gegeneerd door de 'use of proceeds'. Dit gebeurt door zowel van bedrijfs- als staatsobligaties periodiek te monitoren.

## Implementatie

We sturen actief op duurzaamheid voor onze directe investeringen. Ook willen we in gesprek gaan, in feite een vorm van engagement, met de pachters van onze landerijen om te onderzoeken wat nodig is om over te schakelen naar een duurzamere of regeneratieve landbouw.

Klaverblad staat open voor directe investeringen in de beleggingscategorie 'Impact Investing'. Wij zien dat als het ultieme middel om onze duurzaamheidsdoelen te bereiken, met de meeste impact op de reële economie (zie trede 4 in [figuur 1](#)).

## 6 Governance

### 6.1 Verantwoordelijkheden

Aanvullend op het duurzame beleggingsbeleid zijn actieplannen opgesteld. Het beleid en de actieplannen worden vastgesteld in de Balans Management Commissie (BMC) en geaccordeerd door de Directie van Klaverblad. De afdeling Vermogensbeheer is verantwoordelijk voor de uitvoering van deze plannen, inclusief monitoring en evaluatie van de voortgang. De BMC is eindverantwoordelijk voor de implementatie. Naast de doelstellingen voor vermogensbeheer is duurzaamheid een integraal onderdeel van de bedrijfsvoering van Klaverblad als geheel. Voor producten en diensten, medewerkers, leveranciers, gebouwen en faciliteiten worden eveneens klimaatdoelstellingen opgesteld. De manager duurzaamheid faciliteert de totstandkoming hiervan, waarna ze worden opgenomen in de jaarplannen en geaccordeerd door de Directie.

### 6.2 Selectie van managers

Klaverblad belegt in vastgoed voor haar eigen business, staatsobligaties, onderhandse leningen, aandelen, bedrijfsobligaties, private debt, private equity en hypotheek. Met uitzondering van de beleggingscategorie vastgoed maakt Klaverblad voor de uitvoering van het vermogensbeheer gebruik van de expertise van externe managers. De managers worden per beleggingscategorie geselecteerd. In het selectieproces neemt Klaverblad de duurzame en verantwoorde principes, criteria en uitgangspunten mee die zij belangrijk vindt. Dit is de implementatie van het hiervoor beschreven beleid en de strategie.

Om invloed uit te oefenen in de portefeuilles heeft Klaverblad de voorkeur voor discretionaire mandaten. Dat betekent dat wij aan de externe managers een mandaat geven om de beleggingen namens Klaverblad aan te kopen en te beheren. We kiezen onze vermogensbeheerders zorgvuldig en op basis van duurzaamheid, maar we willen niet afhankelijk zijn van hun duurzaamheidsbeleid. Door niet in fondsen te beleggen kunnen we volledig het Klaverblad-beleid implementeren. Klaverblad heeft voor de beleggingen in staatsobligaties en onderhandse leningen, aandelen en bedrijfsobligaties discretionaire mandaten opgesteld.

Om invloed uit te oefenen op de realisatie van haar doelen, heeft Klaverblad binnen het aandelenmandaat bijvoorbeeld een specifieke CO<sub>2</sub>-reductie doelstelling gesteld<sup>10</sup>. Klaverblad geeft er de voorkeur aan om dit te bereiken via het uitvoeren van actief aandeelhouderschap. De voortgang op de CO<sub>2</sub>-reductie wordt elk half jaar gemonitord. Wanneer bedrijven onvoldoende CO<sub>2</sub>-reductie laten zien, sluit Klaverblad ze uit en wordt de positie teruggebracht naar nul.

### 6.3 Monitoring en rapporteren

---

<sup>10</sup> Klaverblad onderschrijft SBTi en wil dit volgen bij haar klimaatdoelstellingen.

Elk kwartaal voert Klaverblad een volledige screening van de beleggingsportefeuille uit. Hierbij wordt op regelniveau beoordeeld of alle beleggingen voldoen aan het vastgestelde duurzaamheidsbeleid, waaronder de gehanteerde uitsluitingscriteria. Indien posities niet langer in overeenstemming zijn met dit beleid, worden passende maatregelen genomen om deze af te bouwen of te beëindigen. Hiermee waarborgt Klaverblad dat de portefeuille continu in lijn blijft met de eigen duurzaamheidsnormen.

Klaverblad vindt het belangrijk om niet alleen een duurzaam beleggingsbeleid te hebben, maar ook om verslag te doen van alle activiteiten die hieronder vallen. Daar willen we transparant over zijn, ook richting de consument. Daarom rapporteert Klaverblad hierover op verschillende manieren. Voorbeelden hiervan zijn:

- halfjaarlijks rapportage over de voortgang op onze doelstellingen;
- jaarlijks verslag over de ontwikkeling van de CO<sub>2</sub>-voetafdruk (scope 1, 2 en 3);
- jaarlijkse lijst van onze beleggingen en uitsluitingen;
- jaarlijkse lijst over actief aandeelhouderschap;
- jaarlijks overzicht van de KPI's en de status (zie hiervoor bijlage 1).

De rapportages worden geagendeerd in de BMC. De BMC beoordeelt de voortgang op de doelstellingen, bespreekt afwijkingen en beoordeelt of aanvullende maatregelen nodig zijn. Transparantie richting interne en externe stakeholders blijft hierbij een kernprincipe.

Om te rapporteren over de voortgang op onze doelstellingen is Klaverblad afhankelijk van beschikbare duurzaamheidsdata. Daarom verwacht Klaverblad van bedrijven waarin Klaverblad investeert, dat zij adequaat rapporteren. Zo verwacht Klaverblad dat bedrijven internationale en/of sectorstandaarden voor verslaglegging adopteren, zoals de GRI- of CSRD-verslagleggingsrichtlijn. Zo verwacht Klaverblad van bedrijven dat zij hun scope 1, 2 en 3 uitstoot publiceren en reduceren in lijn met de klimaatdoelstellingen van Parijs om de opwarming van de aarde te beperken tot maximaal 1,5 graden. Aanvullende criteria waarvan Klaverblad verwacht dat bedrijven over rapporteren:

- hoe het pad naar nul-ontbossing in de eigen operatie plaatsvindt;
- bedrijven maken alle Investor-State Dispute Settlement (ISDS)-claims openbaar die zij tegen overheden hebben ingediend, inclusief het doel van de ISDS-claim en een toelichting op hoe de ISDS-claim verband houdt met hun klimaatbeleid;
- plasticvoetafdruk, inclusief het aandeel fossiel-gebaseerde virgin plastics in verhouding tot hun totale productie en gebruik van plastics;

Voor enkele duurzaamheidsdoelen is momenteel nog onvoldoende betrouwbare data beschikbaar. Voor SDG 12 (Verantwoorde consumptie en productie), SDG 13 (Klimaatactie) en SDG 15 (Leven op het land) beschikt Klaverblad op dit moment niet over data van voldoende kwaliteit om deze doelen consistent te meten. Zodra relevante en verifieerbare data beschikbaar komt, worden deze SDG's toegevoegd aan onze monitoring en rapportage.

## 7 Herstel en verhaal

Herstel en verhaal is een van de drie pijlers van de internationale richtlijnen van de Verenigde Naties, de United Nations Guiding Principles for Business and Human Rights (UNGPs). Het is daarom belangrijk om te beschrijven hoe Klaverblad kan bijdragen aan het identificeren, adresseren en voorkomen van negatieve

impact van bedrijven op het gebied van mensen- en arbeidsrechten, het milieu, ondernemingsbestuur of andere nadelige gevolgen voor de samenleving.

Klaverblad identificeert deze negatieve impact door op kwartaalbasis alle bedrijven door te lichten. Als de overtreding geïdentificeerd is, dan treft Klaverblad passende maatregelen.

Als institutionele belegger veroorzaakt of draagt Klaverblad niet direct bij aan mogelijke negatieve impact veroorzaakt door bedrijven waar Klaverblad in belegt, omdat Klaverblad altijd een minderheidsbelang in een bedrijf bezit (met uitzondering van de directe vastgoedinvesteringen). Het kan echter voorkomen dat Klaverblad via de minderheidsinvesteringen in verband wordt gebracht met mogelijke negatieve impacts. Vanwege de relatie die Klaverblad heeft met haar investeringen, beschouwt Klaverblad het als haar verantwoordelijkheid om de invloed die zij heeft, te gebruiken om bedrijven te stimuleren hun verantwoordelijkheid te nemen in het voorkomen en beperken van deze negatieve impact. Wij vinden het hierbij belangrijk om bedrijven te verzoeken om herstel- en verhaalmechanismen op te zetten. Dat doen wij vanuit ons actieve aandeelhouderschap. Die mechanismen moeten er zijn voor verschillende groepen belanghebbenden die negatief kunnen zijn of worden beïnvloed door acties van het bedrijf. Het kan ook gaan om de waardeketen van het bedrijf waarin wordt geïnvesteerd.

## Bijlage 1 – Duurzame KPI's

In 2024 zijn het klimaatactieplan en het biodiversiteitsactieplan geactualiseerd<sup>11</sup>. Hieronder zijn de strategieën en KPI's opgenomen uit de betreffende plannen en de activiteiten die voorzien zijn voor 2026.

KPI's Klimaat- Biodiversiteitsactieplan		Status
i.	<b>Door stewardship bedrijven stimuleren om de uitstoot van broeikasgassen te verminderen. Om dit te monitoren zijn de volgende KPI's opgesteld:</b>	
	a. Klaverblad sluit zich aan bij collectieve engagementinitiatieven om effectief invloed uit te oefenen op de grootste uitstoters in haar portefeuilles. Klaverblad committeert zich hierbij aan het voeren van engagement met de 20 grootste uitstoters (bedrijven) in de portefeuille óf de bedrijven die gezamenlijk verantwoordelijk zijn voor 65% van de emissies.	Behaald en continu proces.
	b. Klaverblad sluit zich aan bij collectieve engagementinitiatieven om effectief invloed uit te oefenen op: <ul style="list-style-type: none"> <li>i. Bedrijven die water onttrekken in gebieden met waterschaarste zodat zij beleid en strategieën formuleren om waterneutraal te worden.</li> <li>ii. Producenten en/of gebruikers van bestrijdingsmiddelen om terughoudendheid in het gebruik te stimuleren.</li> <li>iii. Bedrijven die actief zijn in regio's dichtbij kwetsbare ecosystemen of in gebieden die als hotspotgebieden voor biodiversiteit zijn aangemerkt. Van bedrijven wordt verwacht dat zij goede strategieën formuleren, tijdgebonden doelstellingen vaststellen en aantonen hoe zij eventuele negatieve impact verminderen. Dergelijke strategieën kunnen de naleving van relevante certificeringssystemen zoals RSPO, RTRS, FSC, MSC, e.d. omvatten.</li> <li>iv. Overheden om regulering op gebied van biodiversiteit te versterken/introduceren.</li> </ul>	Behaald. Klaverblad is o.a. aangesloten bij de Biodiversity pledge
	c. Klaverblad voert minimaal één keer per jaar gesprekken met de externe managers om de voortgang op de reductiedoelstellingen, indien van toepassing, te bespreken en waar nodig bij te sturen. De reductiedoelstellingen zijn of worden opgenomen in de vermogensovereenkomst met de	Jaarlijks

<sup>11</sup> Zie 2024 Biodiversiteitsactieplan Klaverblad vdef en 2024 Actieplan klimaatdoelstellingen Klaverblad vdef.

	<p>externe managers van de aandelen- en obligatieportefeuilles. Voor de hypotheekportefeuille is er (nog) geen reductiedoelstelling opgenomen, maar de voortgang wordt op jaarlijkse basis besproken met externe manager.</p>	
	<p>d. Op basis van het stembeleid van externe managers, gebruikt Klaverblad haar stemrecht binnen de aandelenportefeuille om, indien nodig, aandeelhoudersresoluties op het gebied van de energietransitie te ondersteunen.</p>	<p>Het stembeleid met vermogensbeheerder is transparant. Dat wil zeggen dat in beeld is welke aandeelhouders-resoluties op het gebied van de energietransitie niet worden uitgevoerd door de vermogensbeheerder. Mochten die er zijn gaat Klaverblad daarover in gesprek met de vermogensbeheerder en wordt een plan opgesteld hoe Klaverblad die stem wel uit kan brengen.</p>
ii.	<p><b>Investeren in oplossingen die de uitstoot van broeikasgassen verminderen, afvangen en/of opslaan of die een duurzame energievoorziening vergroten / biodiversiteitsverlies tegengaan of ecosystemen herstellen. Om dit te monitoren zijn de volgende KPI's opgesteld:</b></p>	
	<p>a. Klaverblad streeft ernaar om in 2023 10% van de obligatieportefeuille in duurzame obligaties te hebben belegd, waarvan 5% in groene obligaties.</p>	<p>Gereed</p>
	<p>b. In 2030 wil Klaverblad het aandeel van de beleggingen dat in lijn is met de eerste twee milieudoelstellingen van de EU-taxonomie, klimaatadaptatie en klimaatmitigatie, verdubbeld hebben ten opzichte van 2024. Dit is afhankelijk van de ontwikkelingen van de data.</p>	<p>Eind 2024 was 3,58% van het belegd vermogen in lijn met de milieudoelstellingen van de EU taxonomie. Eind 2025 is dit 4,75%. Verder verhogen in 2026.</p>
	<p>c. In 2030 wil Klaverblad het omzetaandeel dat wordt gegenereerd uit producten en diensten op het gebied van energie-efficiëntie, hernieuwbare energie en groen vastgoed verdubbelen ten opzichte van 2020;</p>	<p>Het omzetaandeel uit producten en diensten op deze 3 onderdelen is toegenomen van 2,05% per eind 2020 naar 4,2% per ultimo 2025. Verder verhogen in 2026.</p>
	<p>d. In 2030 wil Klaverblad het aandeel van de beleggingen dat in lijn is met vijf milieudoelstellingen van de EU-taxonomie verdubbeld hebben ten opzichte van 2024. Dit is afhankelijk van de ontwikkelingen van de data.</p>	<p>Eind 2024 was 3,62% van het belegd vermogen in lijn met de milieudoelstellingen van de EU taxonomie. Eind 2025 is dit 5,33%. Verder verhogen in 2026.</p>

	e. Ultimo 2030 wil Klaverblad 2% van haar kapitaal beschikbaar hebben gesteld voor projecten en/of bedrijven die dat geld direct gebruiken om een positieve impact te maken gericht op het verbeteren van de landbouw	In 2024 is 3 miljoen, 0,3% van AuM, toegezegd aan Healthy Food Systems Impact Fund II. Wordt in 2026 nader invulling aan gegeven door een gedeelte van de aandelenportefeuille te verkopen om een positievere impact te maken gericht op biodiversiteit.
iii.	<b>Desinvesteren van bedrijven, instellingen en overheden die niet over de capaciteit beschikken om de transitie te maken die nodig is voor een koolstofarme economie/ om hun negatieve bijdrage aan biodiversiteitsverlies te reduceren. Om dit te monitoren zijn de volgende KPI's opgesteld:</b>	
	a. Beleggingen in kolenmijnbouw worden door Klaverblad afgebouwd, met een volledige uitfasering in 2030. In de tussentijd zal de huidige grenswaarde voor de omzet uit thermische kolen (10%) door Klaverblad worden aangescherpt: 5% in 2025 en 3% in 2028.	Klaverblad belegt niet (meer) in bedrijven met omzet uit activiteiten uit kolenmijnbouw.
	b. Klaverblad verwacht dat bedrijven de afhankelijkheid van kolen als bron voor energieopwekking volledig afbouwen richting 2030. In de tussentijd reduceert Klaverblad haar beleggingen in elektriciteitsbedrijven die meer dan 20% van de energie die zij produceren, met thermische kolen opwekken.	Monitoren: Klaverblad belegt in 9 electriciteitsbedrijven die electriciteit opwekken met thermische kolen: E.ON (24%), Veolia (18%), Orsted (4%), Toyota (3%), Engie (2%), ENEL (1%), Vattenfall (1%), EDP (1%) en Nextera Energy (1%).
	c. Elektriciteitsopwekking uit fossiele brandstoffen met emissies boven 100 g CO <sub>2</sub> e/kWh ziet Klaverblad als een tussenoplossing om in de energiebehoefte van de samenleving te voldoen. Vanaf 2030 belegt Klaverblad alleen nog in elektriciteitsbedrijven die deze brandstoffen gebruiken bij pieken in de vermogensbehoefte, maar niet voor reguliere energieopwekking.	Monitoren: Klaverblad belegt eind 2025 nog in 7 elektriciteitsbedrijven waarvan de emissies boven de grenswaarde van 100 g CO <sub>2</sub> e per kWh uitkomen. Door de uitfaseringsplannen, onder andere voor thermische kolen, is de verwachting dat de reguliere energieopwekking van deze bedrijven per 2030 onder de grenswaarde zal uitkomen.
	d. Autofabrikanten moeten vanaf 2030 in de verkoop van nieuwe auto's een aandeel van ten minste 50% in elektrische voertuigen hebben anders wordt het belang afgebouwd;	Monitoren: Het aandeel van elektrische voertuigen bij alle autofabrikanten in portefeuille ligt nog onder de grenswaarde van 50%

		Aangezien de Europese Commissie het verbod om auto's met verbrandingsmotor te maken heeft ingetrokken wordt deze doelstelling in 2026 herzien.
	e. De top-10 uitstoters in de portefeuille die in 2030 onvoldoende CO <sub>2</sub> -reductie hebben gerealiseerd in lijn met de vereisten voor het beperken van de opwarming van de aarde met 1,5 graden Celsius, worden uitgesloten door Klaverblad.	Monitoren: Van de top-10 uitstoters (in de aandelen- en bedrijfsobligatieportefeuille) zijn er 6 bedrijven die zich hebben gecommiteerd aan het Science Based Target-initiative, wat inhoudt dat zij hun uitstoot reduceren in lijn met het 1,5 graden scenario. Met de overige 4 bedrijven (Total, Eni, International Consolidated Airlines Group en Shell) wordt op dit moment geen engagement gevoerd op het gebied van SBTi-alignment of carbon reductie doelstellingen.
	f. Niet beleggen in illegale houtkap en illegale winning van natuurlijke hulpbronnen, (mijnbouw)activiteiten in beschermde gebieden, het lozen van residuen in rivieren, onverantwoord afvalbeheer of het verwijderen van bergtoppen ("mountain top removal")	Dit valt in de reguliere screening en worden als cases ingebracht in kwartaalbespreking.
	g. Niet beleggen in activiteiten in kwetsbare ecosystemen of in gebieden die als hotspotgebieden voor biodiversiteit zijn aangemerkt in waaronder bossen met een hoge beschermingswaarde, beschermde natuurgebieden, veengebieden en in voor visserij gesloten gebieden ('no-take zones')	Dit valt in de reguliere screening en worden als cases ingebracht in kwartaalbespreking.
	h. Niet beleggen in bedrijven (in relevante toeleveringsketens) die niet de relevante certificeringssystemen zoals RSPO, RTRS, FSC, MSC naleven.	Dit valt in de reguliere screening en worden als cases ingebracht in kwartaalbespreking.

## Bijlage 2 - Richtlijnen en beginselen van de OESO en de VN

### *OES- richtlijnen*

De 11 OESO-richtlijnen maken duidelijk wat de Nederlandse overheid (en 45 andere landen) van bedrijven verwacht bij het internationaal zakendoen op het gebied van maatschappelijk verantwoord ondernemen (MVO). Ze bieden handvaten voor bedrijven om met kwesties om te gaan zoals ketenverantwoordelijkheid, mensenrechten, kinderarbeid, milieu en corruptie.

In 2011 zijn de OESO-richtlijnen aangepast aan de laatste ontwikkelingen op het gebied van internationaal MVO en ketenverantwoordelijkheid, zoals de UN Guiding Principles on Business and Human Rights.

De richtlijnen gaan over:

1. Begrippen en uitgangspunten
2. Algemene beginselen voor bedrijfsbeleid
3. Informatieverstrekking
4. Mensenrechten
5. Werkgelegenheid en arbeidsverhoudingen
6. Milieu
7. Bestrijding van corruptie, omkopingsverzoeken en afpersing
8. Consumentenbelangen
9. Wetenschap en technologie
10. Mededinging
11. Belastingen

### *UN Guiding Principles on Business and Human Rights (UNGP's)*

De UNGP's bestaan uit 31 principes gebaseerd op drie pijlers:

1. De plicht van de staat om mensenrechten te beschermen.
2. De verantwoordelijkheid van bedrijven om mensenrechten te respecteren.
3. Toegang tot hulp als mensenrechten niet worden gerespecteerd.

### *UN Principles for Responsible Investment (PRI)*

Deze richtlijnen zijn opgesteld door de Verenigde Naties in samenwerking met een internationale groep van institutionele beleggers. In deze PRI is een set van zes richtlijnen opgesteld voor verantwoord beleggen.

Door het ondertekenen van deze richtlijnen beloven bedrijven dat zij verantwoord (blijven) beleggen en de uitvoering ervan blijven ontwikkelen. Klaverblad heeft deze richtlijnen niet ondertekend, maar committeert zich er wel aan.

De zes PRI's zijn:

1. ESG-factoren verwerken in de beleggingsanalyse en het besluitvormingsproces.
2. Zich opstellen als actief eigenaar en ESG-factoren meenemen in het stemmen op aandeelhoudersvergaderingen en in dialoog met ondernemingen.
3. Vragen om transparantie over ESG-factoren aan ondernemingen waarin belegd wordt.
4. Aanvaarding en implementatie van de principes binnen de beleggingsindustrie stimuleren.
5. Samenwerken om de principes effectiever te implementeren.
6. Rapporteren over de vooruitgang in het implementeren van de principes.

### *UN Global Compact*

UN Global Compact is 's werelds grootste initiatief op het gebied van duurzaam ondernemen. Aan de hand van tien universele richtlijnen bundelen bedrijven en stakeholders hun krachten met de Verenigde Naties om een wereld te creëren die duurzamer en socialer is.

De tien universele richtlijnen zijn ontleend aan:

- de Universele Verklaring van de Rechten van de Mens (1948);
- de Verklaring van de ILO betreffende de fundamentele principes en rechten inzake werk (1998);
- de Verklaring van Rio inzake Milieu en Ontwikkeling (1992);
- het Verdrag van de Verenigde Naties tegen Corruptie (2003).

De 10 richtlijnen gaan over:

Mensenrechten

1. Bedrijven dienen binnen de grenzen van hun invloedssfeer de internationaal uitgevaardigde mensenrechten te eerbiedigen.
2. Bedrijven dienen zich er steeds van te vergewissen dat zij niet medeplichtig worden aan schending van de mensenrechten.

Arbeid

3. Bedrijven dienen de vrijheid van vakvereniging en de effectieve erkenning van het recht op collectieve onderhandelingen te handhaven.
4. De uitbanning van iedere vorm van verplichte en gedwongen arbeid.
5. De effectieve afschaffing van kinderarbeid.
6. De bestrijding van discriminatie in arbeid en beroep.

Milieu

7. Bedrijven dienen voorzorg te betrachten bij hun benadering van milieu-uitdagingen.
8. Initiatieven te ondernemen om een groter milieubesef te bevorderen.
9. De ontwikkeling en de verspreiding van milieuvriendelijke technologieën te stimuleren.
10. Anti-corruptie.
11. Bedrijven moeten elke vorm van corruptie tegengaan, inclusief afpersing en omkoping.

*De zeventien duurzame ontwikkelingsdoelen van de VN*

De UN Global Compact richtlijnen zijn in 2016 vertaald naar de Sustainable Development Goals (SDG's) of Duurzame Ontwikkelingsdoelen. Deze bestaan uit 17 doelen en 169 subdoelen die de wereld tot 'een betere plek moeten maken in 2030'. Ze maken onderdeel uit van de Agenda 2030 die de Verenigde Naties in 2015 heeft gelanceerd. De doelen moeten een eind maken aan onder meer armoede, ongelijkheid en klimaatverandering.

- SDG 1 Geen armoede;
- SDG 2 Geen honger;
- SDG 3 Goede gezondheid en welzijn;
- SDG 4 Kwaliteitsonderwijs;
- SDG 5 Gendergelijkheid;
- SDG 6 Schoon water en sanitair;
- SDG 7 Betaalbare en duurzame energie;
- SDG 8 Eerlijk werk en economische groei;
- SDG 9 Industrie, innovatie en infrastructuur;
- SDG 10 Ongelijkheid verminderen;
- SDG 11 Duurzame steden en gemeenschappen;
- SDG 12 Verantwoorde consumptie en productie;
- SDG 13 Klimaatactie;

- SDG 14 Leven in het water;
- SDG 15 Leven op het land;
- SDG 16 Vrede, justitie en sterke publieke diensten;
- SDG 17 Partnerschap om doelstellingen te bereiken.

## Bijlage 3 – Lijst met verdragen

### *Kinderarbeid*

- Minimum Age Convention, 1973 (ILO Convention No. 138)
- Convention on the Rights of the Child, 1989
- Worst Forms of Child Labour Convention, 1999 (ILO Convention No. 182)
- Principle 5 of the UN Global Compact.

### *Slavernij*

- Slavery Convention, 1926
- Forced Labour Convention, 1930 (ILO Convention No.29)
- Supplementary Convention on the Abolition of Slavery, the Slave Trade, and Institutions and Practices Similar to Slavery, 1956
- Abolition of Forced Labour Convention, 1957 (ILO Convention No. 105)
- Principle 4 of the UN Global Compact.

### *Rechten van de mens*

- ILO Declaration on Fundamental Principles and Rights at Work and its Follow-Up (1988, Annex revised 15 Jun 2010)
- Freedom of Association and Protection of the Right to Organise Convention, 1948 (ILO Convention No. 87)
- Right to Organise and Collective Bargaining Convention, 1949 (ILO Convention No. 98)
- Maternity Protection Convention, 2000 (ILO Convention No. 183)
- Equal Remuneration Convention, 1951 (ILO Convention No. 100)
- Discrimination (Employment and Occupation) Convention, 1958 (ILO Convention No.111)
- Minimum Wage Fixing Convention, 1970 (ILO Convention No. 131)
- Hours of Work Convention, 1930 (ILO Convention No. 30)
- Convention Concerning Occupational Safety and Health and the Working Environment, 1983 (ILO Convention No. 155) - Principles 3 and 6 of the UN Global Compact.

### *Illegale milieuverontreiniging, lozing van giftige stoffen en milieuschade*

- Ramsar Convention on Wetlands, 1971
- UNESCO World Heritage Convention, 1972
- Convention on International Trade in Endangered Species of Wild Fauna and Flora (CITES), 1975
- Convention on the Conservation of Migratory Species of Wild Animals, 1979
- Rio Declaration on Environment and Development, 1992
- The Earth Charter, 2000
- Principle 7 of the UN Global Compact, 2000
- International Union for the Conservation of Nature (IUCN) Protected Areas Categories I through IV, 2008
- IFC Performance Standards on Social & Environmental Responsibility, 2012
- The Paris Climate Agreement (UNFCCC), 2015.

### *Wapens*

Klaverblad beschouwt de volgende wapens als controversieel:

- Anti-personnel mijnen: zoals gedefinieerd door the Convention on the Prohibition of the Use, Stockpiling, Production and Transfer of Anti-Personnel Mines and on their Destruction, 1997.
- Biologische wapens: zoals gedefinieerd door the Convention on the Development, Production and Stockpiling of Bacteriological (Biological) and Toxin Weapons and on their Destruction, 1972.
- Chemische wapens: zoals gedefinieerd door the Convention on the Prohibition of the Development, Production, Stockpiling and Use of Chemical Weapons and on their Destruction, 1993.
- Clusterwapens: zoals gedefinieerd the Convention on Cluster Munitions, 2008.
- Nucleaire wapens.
- Conventionele wapens uitgerust met witte fosfor of verarmd uranium.

Naast de hierboven opgesomde verdragen houdt Klaverblad rekening met de volgende internationale verdragen bij de toepassing van het principe rondom wapens:

- Protocol for the Prohibition of the Use of Asphyxiating, Poisonous or Other Gases, and of Bacteriological Methods of Warfare, 1925
- Treaty on the Non-Proliferation of Nuclear Weapons, 1968
- Article 36 of Protocol I Additional to the 1949 Geneva Conventions, 1977
- Comprehensive Nuclear-Test-Ban Treaty, 1996
- Convention on Prohibitions or Restrictions on the Use of Certain Conventional Weapons Which May be Deemed to be Excessively Injurious or to Have Indiscriminate Effects, 2001.

#### *Internationale Sancties*

- Lijst van EU-sancties:
  - Annex to EU regulation No 269/2014
  - Annex to EU regulation No 512/2014/CFSP
  - Annex to EU regulation No 833/2014

#### *Fraude, Corruptie en Belastingontduiking*

- OECD Convention on Combating Bribery of Foreign Public Officials in International Business Transactions, 1997
- Principle 10 of the UN Global Compact
- UN Convention Against Corruption, 2003
- OECD Guidelines for Multinational Enterprises, 2011

## Bijlage 4 – Gezondheid en Dierenwelzijn

Klaverblad beschouwt producten of bedrijven die schadelijk zijn voor de menselijke (geestelijke) gezondheid als overtreding van haar ethische principes. Het gaat dan om:

- bedrijven met een omzet van meer dan 5% in de productie van tabak;
- bedrijven met een omzet van meer dan 10% uit de levering, detailhandel en distributie van tabak;
- bedrijven met een omzet van meer dan 5% in pornografie.

Klaverblad sluit bedrijven uit die producten of diensten leveren die schadelijk zijn voor de menselijke (geestelijke) gezondheid.

Klaverblad beschouwt daarnaast producten of bedrijven die schadelijk zijn voor het dierenwelzijn als overtreding van haar ethische principes. De visie van Klaverblad is dat menselijke interactie met dieren op een verantwoordelijke en voorzichtige manier moet plaatsvinden.

### *Dierproeven*

Als diervriendelijke alternatieven voorhanden zijn, dan moeten deze altijd de overhand hebben. Klaverblad vindt dat dierproeven alleen mogen plaatsvinden wanneer is aangetoond dat het van cruciaal belang is voor de samenleving, zoals voor medische tests, wanneer er geen alternatief beschikbaar is of wanneer het wettelijk verplicht is de veiligheid van producten op dieren te testen. Klaverblad verwacht van bedrijven die gebruik maken van dierproeven of proefdieren gebruiken, dat zij handelen in overeenstemming met de REACH-verordening of de zogenaamde 3R-strategie (*Replace, Reduce, Refine*) toepassen.

Klaverblad verwacht ook dat organisaties transparant zijn over hun dierproeftestmethoden en -beleid. Wat dierenwelzijn betreft, verwacht Klaverblad van bedrijven dat zij handelen in overeenstemming met de relevante internationale codes en overeenkomsten. Klaverblad houdt daarnaast toezicht op de inspanningen die bedrijven zich getroosten om alternatieven zonder dieren te vinden en te valideren. Bedrijven die dit niet proberen, komen voor uitsluiting in aanmerking.

### *Veeteelt*

Klaverblad beschouwt betrokkenheid bij misstanden rondom dierenwelzijn zonder bewezen acties om de leefomstandigheden van dieren te verbeteren, een reden voor uitsluiting. Een manier voor bedrijven om hieraan te voldoen is het implementeren van de Responsible Minimum Standards (RMS) van het FARMS-initiatief. Dit initiatief biedt richtlijnen hoe bedrijven moeten omgaan met het fokken, houden, vervoeren en slachten van dieren.

### *Wilde dieren*

Wilde dieren mogen alleen worden gehouden voor educatieve doeleinden of in opvangcentra voor bescherming, mits dierenwelzijn kan worden gewaarborgd.